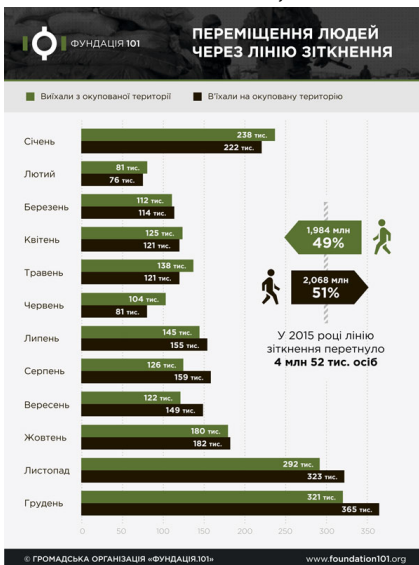




Больше всего людей выезжали на подконтрольную Украине территорию и возвращались на оккупированную в период с декабря по январь прошлого года.

На основе данных, предоставленных Государственной пограничной службой Украины, общественная организация "[Фундация.101](#)", в рамках реализации проекта "Прифронтная инспекция", проанализировала динамику перемещения людей через линию соприкосновения в Донецкой и Луганской областях Украины.

Наибольшие пики нагрузки в 2015 году приходятся на январь (выехало из оккупированной территории 238 тыс. человек, а въехало на оккупированную территорию 222 тыс. человек), ноябрь (выехало - 292 тыс., въехало - 323 тыс.) и декабрь (выехало - 321 тыс., въехало - 254 тыс.).



Примечательно, что если в начале года наблюдалось большее количество выезжающих с оккупированной территории (в январе разница составляла 16 тыс. человек), то в конце года динамика обратная - больше въехало на оккупированную территорию (разница в ноябре - 31 тыс., в декабре - 44 тыс.).

Всего же в 2015 году количество людей, которые пересекли линию разграничения, составляет 4 миллиона 52 тысячи человек, из которых 49% - лица, выехавшие с временно неконтролируемой территории, и 51% - въехали на неподконтрольные территории.

"Горловский Медиа Портал"